

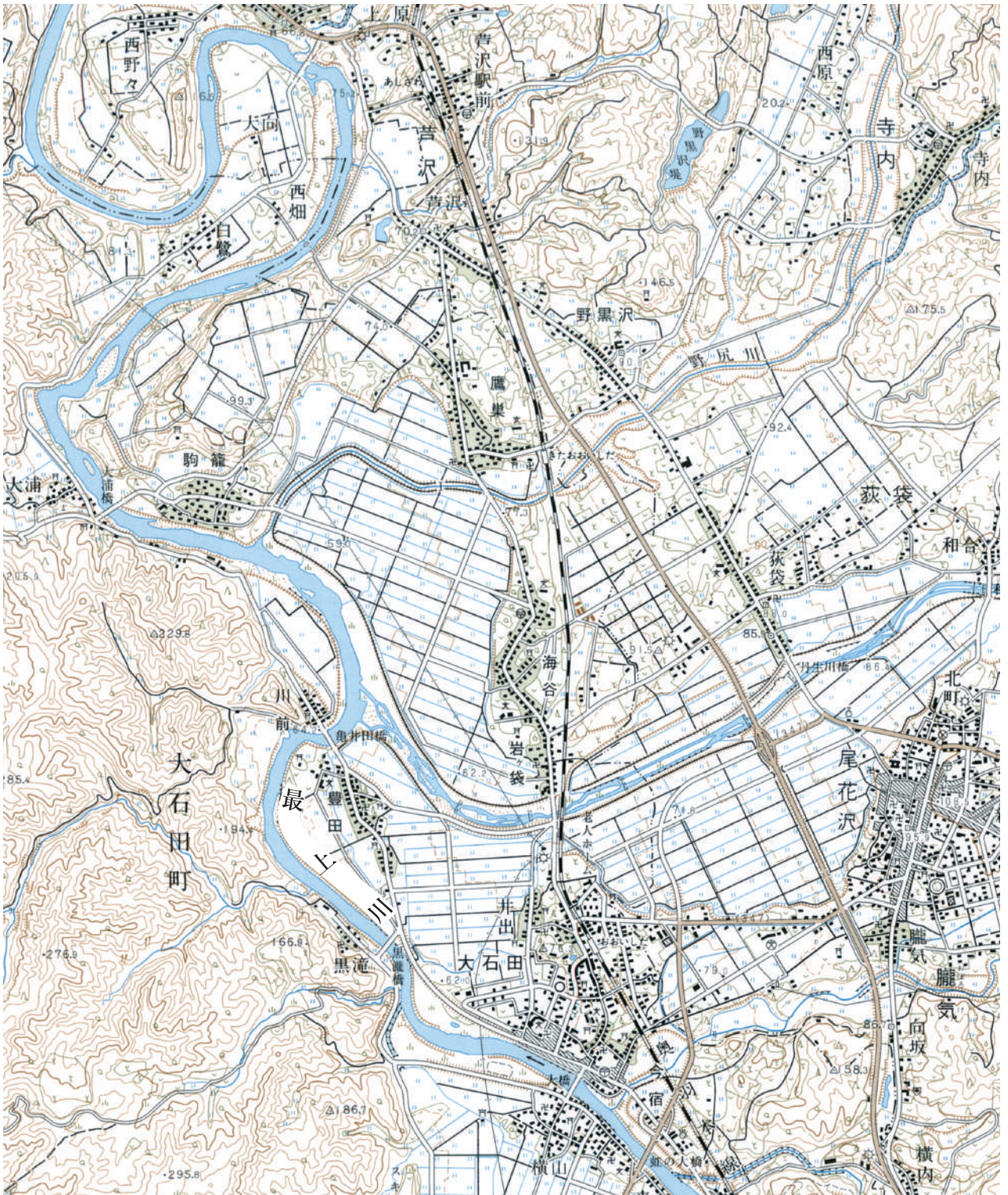
社 会

(40分 満点：75点)

注 意

1. 問題の解答は解答用紙にはっきりと記入しなさい。
2. 指示があるまで開いてはいけません。
3. 答えはすべて解答用紙に記入しなさい。
4. 解答に際して、用語・人物名・地名・国名などについて漢字で書くべき所は漢字で答えなさい。なお、国名の表記は通称でかまいません。
5. 用具の貸し借りは禁止します。
6. 指示があるまで席をはなれてはいけません。
7. 質問があれば、だまって手をあげて監督者を呼びなさい。
8. 試験が終わったら、解答用紙だけ提出しなさい。問題は持ち帰ってもかまいません。

1 次の図(地形図)をみて、下の問いに答えなさい。



(原図を110%に拡大)

(1)

問1 この図から読み取れる内容を説明した次の各文について、内容が正しければ○を、誤っていれば×を答えなさい。

- ア 南西部の山地には針葉樹が多く、広葉樹はほとんどみられない。
- イ 河川流域の平地には、区画整理された田が分布している。
- ウ 北西部で最上川は、大きく蛇行しながら流れている。
- エ 奥羽本線は、最上川の左岸を走っている。
- オ 図中の最高地点の標高は、およそ500mである。
- カ 尾花沢市役所から最も近い鉄道駅は「おおいしだ」駅である。

問2 図中の「最上川」について、次の①～③の問いに答えなさい。

① 古くから舟運が盛んで、知名度も高かった最上川は「日本三大急流」の1つに数えられます。残りの2つの河川名の組み合わせとして正しいものを次の中から1つ選び、記号で答えなさい。

- ア 天竜川・吉野川 イ 阿武隈川・神通川
- ウ 熊野川・筑後川 エ 富士川・球磨川

② 流域にみられる次の「盆地」のうち、最も上流に位置するものを1つ選び、記号で答えなさい。

- ア 米沢盆地 イ 山形盆地 ウ 新庄盆地

③ 河口部に位置する都市名を次の中から1つ選び、記号で答えなさい。

- ア 寒河江市 イ 酒田市 ウ 長井市 エ 東根市

問3 図中の「奥羽本線」の起点となる駅名を次の中から1つ選び、記号で答えなさい。

ア 盛岡駅 イ 仙台駅 ウ 福島駅 エ 郡山駅

問4 図中の地域が属する県について述べた次の文の中から、誤りを含むものを1つ選び、記号で答えなさい。

ア 庄内平野は国内有数の穀倉地帯として知られ、稲作がさかんであるほか、海岸の砂丘地ではメロンが特産品となっている。

イ 隣県との県境付近には、鳥海山・蔵王山・岩木山などの名だたる名峰が連座している。

ウ 水はけのよい扇状地を利用した果実の栽培がさかんで、サクランボや西洋ナシは国内有数の生産量を誇っている。

エ 伝統工芸品にも著名なものが多く、天童将棋駒・山形^{おいたまつむぎ}鑄物・置賜^{おいたまつむぎ}紬・笹野一刀彫などがよく知られている。

問5 図中の「奥羽本線」上の「あしざわ」駅から「きたおおいしだ」駅までの直線距離は、図面上(原図)では6cmです。実際の距離を整数で、解答欄に合うように答えなさい。なお、縮尺は図中から読み取ること。

問6 次の表は、日本全国を7つの地方に区分した場合に、図中の地域が属する「地方」の6県に関する統計です。表中のあ～かにあてはまる県名をそれぞれ答えなさい。

県	人口密度 (人/km ²) 2023年	水田率 (%) 2022年	畜産 (億円) 2022年	工業生産 (出荷額) 総額(億円) 2021年	65歳以上 人口割合 (%) 2023年
あ	81	87.7	378	12,356	38.3
い	127	52.8	979	13,195	34.3
う	78	62.9	1,714	25,326	34.3
え	310	82.3	752	47,019	28.9
お	132	70.7	487	47,369	32.4
か	112	79.2	411	27,953	34.5

出典：帝国書院『中学校社会科地図』（2025年）

- 2 本郷中学2年のK君は、夏休みのレポートで『奥の細道』の旅の追体験を書いてみようと思い、数日かけて芭蕉がたどった道や名所のいくつかを実際に訪問し、調査メモを作りました。次の文章を読み、下の問いに答えなさい。

[メモ1]

- ・江東区深川は松尾芭蕉の『奥の細道』の出発の地であることを知り、深川芭蕉庵の推定地付近にある芭蕉記念館分館に行った。小名木川と隅田川が合流する場所は迫力がある。川のほとりにある公園には芭蕉の座像があった。
- ・A 元禄2 (1689)年3月27日の早朝、芭蕉はここから隅田川を船で千住までさかのぼり、千住大橋付近の船着き場で下船して旅を始めた。
- ・橋のたもとの公園には、芭蕉の旅の始まりを記念した「① 矢立初めの碑」があった。
- ・千住大橋は国道4号線が通っている。この道はもとは江戸時代に作られた 街道のこと。橋の北側には車の往来が多い新道と江戸時代以来の旧道との分岐点があり芭蕉の石像が建っている。僕も芭蕉にならってここから旧道を歩いた。
- ・千住新橋を渡り荒川を過ぎると、旧道は左へという表示があった。進んでいくとやがて真っすぐ北に延びる道になった。
- ・東武鉄道の梅島駅前を過ぎ、さらに北上して毛長川を渡ると谷塚という場所に入った。ここからは埼玉県だ。
- ・② 草加に着いた。千住宿に続く二番目の宿場町で立派な松並木が街道沿いに続いていた。綺麗な景色だったが「日本の道百選」という標石をみて納得した。
- ・芭蕉の旅の初日は、越谷・春日部(昔は粕壁と書いた)まで進み、粕壁宿で宿泊をした。船の分も入れると1日で40km近くを移動している。芭蕉は頑強だ！

[メモ2]

- ・家族の車で春日部から杉戸宿、幸手宿と旧道を進み景観を眺めた。道幅はやや狭く、歴史を感じる街並みが続く。栗橋も宿場町で、宿に向かう道すがら ③ が残っていた。これは江戸幕府が街道に約4kmごとに設けた道標。町内の電柱には、④ 1947(昭和22)年のカスリーン台風で⑤ 町が洪水になった際の水位が赤い線で示されていた。すごい高さだ。
- ・B 利根川橋で利根川を渡ったが、⑥ 江戸時代には橋がなかった。芭蕉は房川の渡

しという場所で船で対岸に渡っていたことを現地の方から聞いた。

- ・川を渡ると古河に入った。古河総合公園は、室町時代のC 古河公方が住んだ館の跡らしい。初めて聞く名前だ。古河は江戸時代に城下町が発展し⑦ 譜代大名が治める古河藩が明治維新まで続いた。大きい城下町だ。

[メモ3]

- ・芭蕉は2日目に下野国(栃木県)側に入り野木宿を過ぎて間々田宿で宿泊した。粕壁宿を出て1日で40km近くを歩いたことになる。車で行ってもかなりの時間がかかったのに、やっぱり芭蕉は健脚だ。
- ・本街道から分かれて、壬生通りという道に入ってから栃木市に向かう。芭蕉はD 室の八島という歌枕(古くから和歌で歌われた名所や旧跡)で名高い大きな神社に立ち寄った。この場所は池の水蒸気が煙のように立ち上るらしい。日本神話のコノハナサクヤヒメ伝説に関係するとして、E 平安時代に多くの歌人に詠まれた場所だそうだ。芭蕉も和歌の名所に興味をもって句を詠んでいた。僕もその追体験をしてみよう。
- ・芭蕉は、壬生を経て鹿沼、さらに⑧ に到着し、その地で「あらたふと 青葉若葉の 日の光」と詠んだ。「あらたふと」はああ尊いことだ、の意。
- ・今回は栃木までしか行けなかった。F 芭蕉はこのあと東北・北陸を廻って美濃国大垣で旅を終えた。壮大な旅だ。

問1 下線部Aについて、元禄という年号を中心とした17世紀末から18世紀初めの日本は、経済が発展し文化の進展が目覚ましい時代でした。この時代に実施された幕府の政策の説明として正しいものを次の中から1つ選び、記号で答えなさい。

- ア 江戸に町火消を設置して防火体制を整備した。
- イ 米価を調節するため、大坂堂島の米市場を公認した。
- ウ 印旛沼や手賀沼の大規模な干拓工事を行った。
- エ 儒学を振興して湯島聖堂を完成させた。

問2 下線部Bについて、利根川橋は、利根川に初めて架けられた近代的な道路橋で、建築年は1924(大正13)年でした。この年にもっとも近い年に起きた出来事を次の中から1つ選び、記号で答えなさい。

- ア 大逆事件 イ 二十一か条の要求
ウ 治安維持法の公布 エ 米騒動

問3 下線部Cについて、古河公方は室町時代から戦国時代に関東地方で大きな勢力をもった足利將軍家の一族です。次の室町時代の出来事を年代順に並べたとき、3番目になるものを記号で答えなさい。

- ア 勘合貿易が始められた。
イ 正長の土一揆が起きた。
ウ 応仁の乱が始まった。
エ 南北朝が合一した。

問4 下線部Dについて、「室の八島」は下野国の総社で大神神社おおみわという社の境内にある名所です。総社とは、古代に国府(国衙)に近い場所に置かれ、国司が国内の主な神社を一度にお参りできるように作られた神社です。平安時代の国司に関する説明として正しいものを次の中から1つ選び、記号で答えなさい。

- ア 国内の有力者の中から任命された。
イ 国内の徴税のほかに、行財政・軍事などをつかさどった。
ウ 国内で徴収した租を中央政府に輸送する責任を負った。
エ 任期は当初4年であったが6年に延長された。

問5 下線部Eについて、平安時代の歌人として誤っている人物を次の中から1つ選び、記号で答えなさい。

- ア 小野小町 イ 大伴家持 ウ 紀貫之 エ 在原業平

問6 下線部Fについて、芭蕉が奥州平泉の地で詠んだ句を次の中から2つ選び、記号で答えなさい。

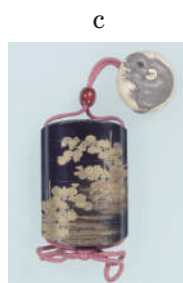
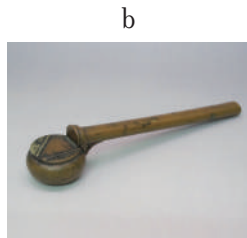
- ア しずかさや 岩にしみ入る 蟬の声
- イ 行く春や 鳥なき魚の 目は泪^{なみだ}
- ウ 五月雨の 降り残してや 光堂
- エ 夏草や 兵^{つわもの}どもが 夢のあと

問7 下線部Fについて、芭蕉の旅のルートに入っていない旧国名を次の中から1つ選び、記号で答えなさい。

- ア 信濃
- イ 出羽
- ウ 加賀
- エ 越中

問8 下線部①について、矢立初めとは、旅日記の書き始めや旅の始まりに句を詠むことで、旅の開始という意味です。矢立とは、元来矢を入れる道具でしたが、のちにある物を収める道具の名となり、江戸時代には人々の必需品となりました。ある物とは何ですか、物品名と矢立の画像を以下の中からそれぞれ1つずつ選び、記号で答えなさい。

- ア 墨と筆
- イ 葉
- ウ 銭
- エ 煙管(きせる)

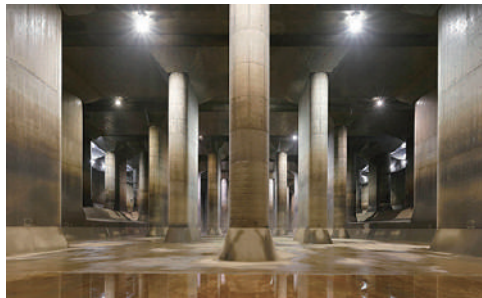


問9 下線部②について、草加の地が歴史上の記録にはじめて登場するのは、承久3(1221)年とされています。執権北条氏が鎌倉のある神社に、現在の草加市の一部の土地を寄進したという記載です。この神社は源氏の氏神として鎌倉武士たちに崇敬されました。この神社の名称を答えなさい。

問10 文中の にあてはまる語句を答えなさい。

問11 下線部④について、この年、静岡県静岡市にある遺跡の大規模な発掘調査が始まりました。この結果、弥生時代の水田遺構を伴う稲作集落が発見され、日本の稲作文化の定着がはじめて証明されました。戦後の日本考古学の出発点としても重要な意味を持つこの遺跡名を答えなさい。

問12 下線部⑤について、現在利根川や江戸川・荒川流域では様々な洪水被害の防止策が講じられていますが、中でも春日部市の首都圏外郭放水路は世界最大級の規模で話題となっています。地下にある調圧水槽は、写真のように、巨大な柱が林立する景観が古代ギリシャの建築物のような荘厳さであることから「地下〇〇」の異名で知られています。〇〇に当てはまる語句を答えなさい。



問13 下線部⑥について、江戸時代に橋を架けなかった川としては、東海道沿いにある、駿河国と遠江国の国境にもなっていた川が有名でした。この川の名称を答えなさい。

- 問14 下線部⑦について、古河藩の家老鷹見泉石を描いた「鷹見泉石像」(下図)は、西洋画法を取り入れた江戸時代の絵画の傑作の一つとされています。これを描いたのは、泉石と蘭学を通じて交友があり、後年『慎機論』という著書で幕府を批判したとして処罰を受けた人物でした。この人物名を答えなさい。なお、家老とは大名家臣中の筆頭で藩政を主導した役職です。



- 問15 下線部⑧について、芭蕉が□の地で詠んだ句には、この地に葬られたある人物へ敬意が込められています。その人物名を答えなさい。

3 次の文章を読み、下の問いに答えなさい。

右の絵を見たことがある人もいるかもしれません。これは印象派を代表する画家クロード・モネの「日傘を持つ右向きの女」という作品です。



今年、モネの没後100年にあたります。①国立西洋美術館で2024年に開かれたモネの企画展では80万人以上が訪れ、同館の企画展として歴代4位となる来場者数を記録するほど、モネは日本で人気が高い画家です。そこで、モネとはどんな画家なのか、その生涯を見てみましょう。

モネは1840年11月14日にフランス・パリで生まれましたが、幼少期をノルマンディー地方の港町ル・アーヴルで過ごしました。芸術への目覚めは早く、10代の頃から②風刺画や地元の人々の似顔絵(カリカチュア)を描いて小遣いをかせぐほどの腕前でした。彼の描くカリカチュアは、当時としてはかなり高額の1枚③20フランで売れました。地元ル・アーヴルの金持ちや著名人を風刺的かつユーモラスに描き出して評判を呼び、画材店のショーウィンドウに飾られるほどでした。彼はこの小遣いで④価格が高い画材を購入し、ますます絵画への情熱を燃やしていったのです。

転機となったのは、風景画家のウジェーヌ・ブーダンとの出会いです。ブーダンは若きモネに戸外での制作をすすめ、これが後の印象派の特徴となる「外光派」の画法につながっていきました。

1859年、モネはパリに出て美術学校に通い始めますが、当時のアカデミックな教育方針に反発を感じ、すぐに学校を去りました。代わりに、自由な制作活動を始め、⑤1862年にはシャルル・グレルのアトリエでシスレーやルノワール、バジールといった後の印象派の仲間たちと出会い、共に制作活動を行うようになりました。また、カミーユ・ピサロらとも親交を深め、後の印象派運動へとつながっていきます。

しかし、当時の伝統的な美術界は、戸外で描かれた未完成に見える彼らの作品を受け入れようとはしませんでした。モネは貧困に苦しみ大きな絶望を経験します。また、普仏戦争による兵役を避けてロンドンに滞在した際、彼はウィリアム・ターナーやジョン・コンスタブルといった⑥イギリスの風景画家の作品に触れ、光と色彩の表現への理解を深めていきます。

そして1874年、彼らは独自の展覧会を開催します。この展覧会でモネが出品した作品「印象、日の出」に対し、批評家ルイ・ルロワが皮肉を込めて「印象派」という言葉を使ったことから、その名が世に広まることになります。当初は批判的な意味合いで使われたこの言葉も、彼らのグループを指す代名詞となり、モネはその中心的存在として活動を続けます。批判や貧困に耐えながらも、モネは自身の信じる道を歩み続けました。彼は、一瞬の光の表情をとらえるため、同じ場所で時間や天候を変えながら何度も絵を描く「連作」という手法を確立していきます。特に「積みみわら」という連作は、抽象画家として有名な⑦ロシアのキャンディンスキーに大きな影響を与えたといわれています。

この時期、モネは日本の浮世絵に代表される東洋美術にも強い関心を示しました。当時のパリではジャポニズム(日本趣味)が流行しており、モネも日本の美術から大きな影響を受けました。特に、平面的な構図や大胆な色使い、そして⑧自然を表現する独特の視点は、彼の作品に新たな表現の可能性をもたらしました。

1883年、モネはパリ近郊のジヴェルニーに移り住みます。ここで彼は、長年の夢であった自分の庭園をつくり始めました。特に注目すべきは、1893年にとりよりの⑨土地を購入してつくった「水の庭」です。この庭園は日本の庭園様式を取り入れ、池には睡蓮を植え、日本庭園にかなったおもむきを加えました。この庭園は、晩年の代表作となる「睡蓮」連作の舞台となりました。

ジヴェルニーでの生活は、モネの芸術にとって最も実り多い時期となりました。特に「睡蓮」シリーズは、同じモチーフを時間や季節、天候の変化とともに描き続けた壮大なプロジェクトとなり、現代美術にも大きな影響を与えています。

1908年頃から目の病気に苦しむようになり、1912年には白内障と診断されました。失明の危機におちいったモネは、手術を受けながらも制作を続けました。この時期の作品は、病気の影響で赤みがかかった色調が特徴的です。白内障という制約さえも芸術的な表現として昇華させ、より抽象的で現代的な表現を生み出しました。

1918年には第一次世界大戦の終結を記念して、自らの作品の国への寄贈を友人だったクレマンソー⑩首相に打診し、1922年に正式に契約されました。

1926年12月5日、モネは86歳でジヴェルニーの自宅で亡くなりました。彼の死後、「睡蓮」連作の大作群はパリのオランジュリー美術館に常設展示され、現在も世界中の人々を魅了し続けています。

今日、⑪モネの作品は世界中の主要な美術館で展示され、印象派の巨匠として、

また近代絵画の革新者として、彼の業績は美術史に大きな足跡を残しています。直近では、今月から東京駅近くの⑫アーティゾン美術館でモネの企画展が開かれる予定で、「日傘を持つ右向きの女」も展示されることになっています。受験が終わったら、モネの名画を見に行ってみてはどうでしょうか。

問1 下線部①について、この建物は2016年に世界遺産条約に基づいて世界文化遺産に登録されましたが、この条約を採択した国際連合の組織を何と言いますか。その名称をカタカナで答えなさい。

問2 下線部②について、明治時代の日本で有名な風刺画家としてビゴーがいます。ビゴーの風刺画と、それに関係する日本国憲法の条文の組み合わせとして適切なものを次の中から1つ選び、記号で答えなさい。

A



B



C



D



【日本国憲法の条文】

第18条 何人も、いかなる奴隷的拘束も受けない。又、犯罪に因る処罰の場合を除いては、その意に反する苦役に服させられない。

第21条 集会、結社及び言論、出版その他一切の表現の自由は、これを保障する。

第22条 何人も、公共の福祉に反しない限り、居住、移転及び職業選択の自由を有する。

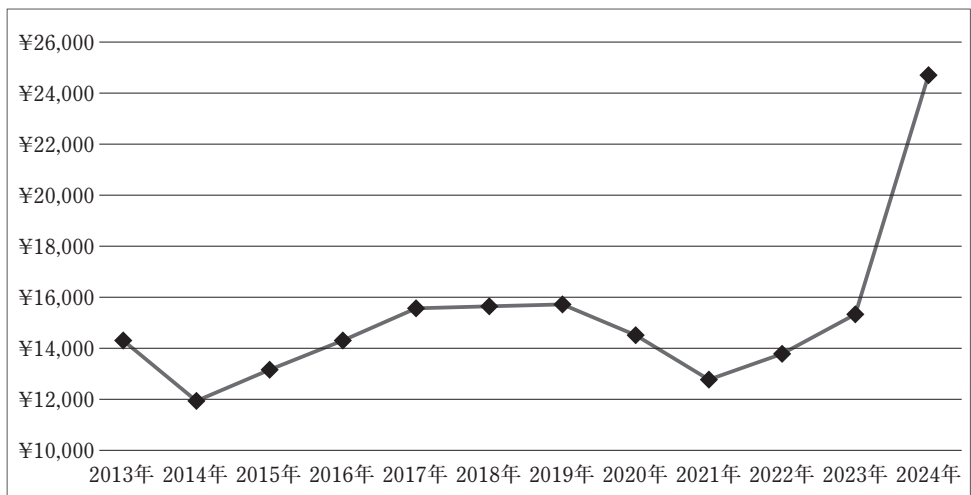
第23条 学問の自由は、これを保障する。

- ア A：第21条 イ B：第22条
ウ C：第18条 エ D：第23条

問3 下線部③について、当時のフランスの通貨はフランでしたが、現在使用している通貨は他の多くのヨーロッパ諸国で用いられている()です。()にあてはまる語句をカタカナで答えなさい。

問4 下線部④について、下のグラフは、ある日本の生産物の60kgあたりの価格の推移を示したものです。その生産物の名称を答えなさい。

なお横軸の年は生産された年を表しています。例えば2024年は令和6年産の価格を示しており、2025年に流通した際の価格を表しています。



設問の都合上、出典省略

問5 下線部⑤について、1861年から1862年ごろに画家として目立った作品がないことに気が付いた本郷生の染井君は、そのころのモネの活動について図書館で調べ、その理由が分かりました。染井君はそれをクイズとして授業で発表することにしました。下はその発表用のメモです。クイズの答えの()にあてはまる語句を、本文から抜き出して答えなさい。

【クイズ】 モネは1861年ごろに、ある理由があって作品を制作することができませんでした。その理由とは何でしょう。

【ヒント】

- 1) 当時のフランスはアフリカ大陸などに植民地を持っていましたが、たびたび起こる反乱に対応する必要があった。
- 2) この理由となる制度は、現在の日本にはないが、戦前の日本にはあった。また、現在の韓国にもある。

【答え】

()でアフリカ大陸のアルジェリアに行っていたこと。

問6 下線部⑥について、この国は19世紀に「世界の()」と言われました。21世紀には中国が「世界の()」と言われるようになりました。()には同じ語句が入りますが、その語句として適切なものを答えなさい。

問7 下線部⑦について、右の図のうち、この国が2022年に侵攻した国が含まれる地域として適切なものを図中のア～エから1つ選び、記号で答えなさい。



問8 下線部⑧について、自然を保護するために様々な条約が締結されていますが、そのうち絶滅の危機にひんしている野生動植物の国際取引を規制し、種の保護を図る国際条約として適切なものを次の中から1つ選び、記号で答えなさい。

- | | |
|------------|-----------|
| ア ラムサール条約 | イ パリ条約 |
| ウ ヴェルサイユ条約 | エ ワシントン条約 |

問9 下線部⑨について、昨年の参議院議員選挙では、外国人による土地の購入を規制すべきだと主張する政党が議席を伸ばしましたが、次の文章は、その選挙の仕組みについて説明したものです。()にあてはまる数字や語句の組み合わせとして適切なものを次の中から1つ選び、記号で答えなさい。

参議院議員の総数は(X)名だが、原則として(Y)年ごとに半数ずつ選出する。選挙は選挙区制と比例代表制の2つの仕組みが採用されているが、参議院議員選挙における比例代表制では、有権者は(Z)を投票用紙に記入する。

ア	X	242	Y	3	Z	政党名か候補者名
イ	X	242	Y	3	Z	政党名
ウ	X	242	Y	4	Z	政党名か候補者名
エ	X	242	Y	4	Z	政党名
オ	X	248	Y	3	Z	政党名か候補者名
カ	X	248	Y	3	Z	政党名
キ	X	248	Y	4	Z	政党名か候補者名
ク	X	248	Y	4	Z	政党名

問10 下線部⑩について、日本の首相について説明した文章として適切ではないものを次の中から1つ選び、記号で答えなさい。

- ア 首相は、国務大臣を任命する。但し、その過半数は、国会議員の中から選ばなければならない。
- イ 首相は、国会の同意があれば国務大臣を罷免することができる。
- ウ 首相は、国会議員の中から国会の議決で指名する。
- エ 首相が欠けたとき、又は衆議院議員総選挙の後に初めて国会の召集があったときは、内閣は、総辞職をしなければならない。

問11 下線部⑪について、本文をよく読んで、モネの作品ではないものを次の中から1つ選び、記号で答えなさい。

ア



イ



ウ



エ



問12 下線部⑫について、この美術館の開館は1952年ですが、この年の出来事として正しいものを次の中から1つ選び、記号で答えなさい。

- ア 一部の青年将校が首相官邸などを襲撃した二・二六事件が起こった。
- イ 日本国憲法が公布された。
- ウ サンフランシスコ平和条約が発効し、日本が独立を回復した。
- エ 東京オリンピックが開催された。

